

Bride Maymom

Pour pompes spectra S1/S2

BPA FREE



Facultatif



Facultatif

Le contenu peut varier par rapport à l'image

Matériel	PP, Silicone
Résistant à la chaleur	-10°C-110°C (15°F-230°F)
Durée de conservation	10 années (À l'abri de la lumière directe du soleil)
Fabricant Date	7 août 2024

Certification

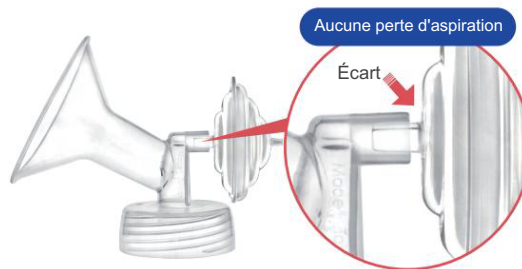
Enregistré auprès de la FDA américaine en tant que dispositif médical de classe II, kit tire-lait. Numéro d'enregistrement D192499.

Sans BPA (EN 14350-2:2004 Clause 4.8.)



Port à double fonction de la bride Maymom

L'écart entre la bride et le protecteur anti-retour est normal car certains lots de brides Maymom sont conçus pour fonctionner à la fois avec le protecteur anti-retour Spectra et le tube de style pompe de Medela.



Protecteur anti-refoulement compatible



Maman de mai



Amazon Walmart



Mya / Motif / Cimilre
Maman de mai



amazone Walmart



Spectres
Maman de mai



Amazon Walmart

Bouteille compatible



Vanne compatible



Nettoyage

Avant la première utilisation, et une fois par jour :

Démonter, nettoyer à l'eau savonneuse et rincer à l'eau tiède. Faire bouillir les pièces (téterelle, valve) dans de l'eau bouillante pendant 3 à 4 minutes. Manipuler la membrane avec précaution.



Assurez-vous d'avoir beaucoup d'eau dans le pot.



Le bord du pot sans eau surchauffera et fera fondre le plastique.

Après chaque utilisation :

Démonter, nettoyer et rincer les pièces à l'eau tiède. Sécher à l'air libre.

Passer au lave-vaisselle (panier supérieur). Passer au micro-ondes.

Dépannage

Aucune puissance d'aspiration –

Assurez-vous que le bec de canard/la valve/la membrane est bien installé (de nombreuses nouvelles mères oublient cela !)

Toute fissure sur la bride.

La membrane à l'intérieur du dispositif anti-retour peut se déplacer librement.

Faible puissance d'aspiration –

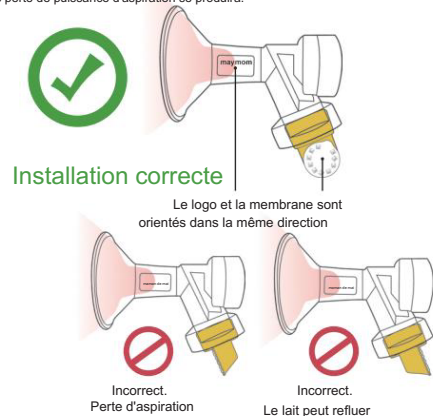
Vérifiez que le bec de canard/la membrane ne sont pas déchirés

Lorsque vous passez à une bride de plus petite taille, vous

SENTIREZ que l'aspiration est plus faible car une plus petite zone de votre aréole est aspirée.

Augmentez la puissance du moteur si nécessaire.

Poussez doucement et symétriquement la valve sur la tétérrelle.
NE PAS appuyer trop fort car cela rendrait le retrait très difficile.
Cependant, s'il n'est pas suffisamment serré, il peut y avoir une fuite d'air.
Une perte de puissance d'aspiration se produira.



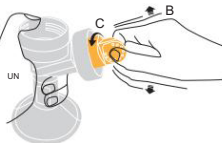
Suppression

Retirez d'abord la membrane de la valve (voir CONSEIL ci-dessous) puis :

(A) Tenez fermement la tétérrelle avec l'une de vos paumes

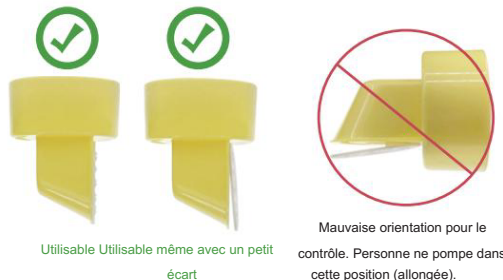
(B) Faites basculer la valve vers la gauche et vers la droite jusqu'à ce que vous sentiez qu'elle est desserrée.

(C) Tournez la valve et retirez-la.



CONSEIL : Retirer la membrane en la poussant vers l'extérieur de la valve plutôt qu'en la tirant vers l'extérieur peut prolonger sa durée de vie.

Orientation correcte de la membrane de contrôle



Entretien des membranes et des valves

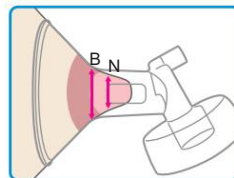
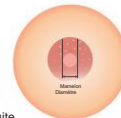
⚠ **NE LAISSEZ PAS** le lait maternel sécher entre la valve et la tétérrelle. Le lait séché peut agir comme de la colle !

⚠ Laver la membrane à la main avec précaution. **NE PAS** tirer ni étirer. Ce produit est sujet à l'usure. Pour des performances optimales, vous devez le remplacer par un neuf lorsque vous détectez une membrane usée et déchirée.

Guide de sélection des tailles de tétérelles

Tirer son lait ne devrait pas être douloureux ni inconfortable si vous avez la bonne taille de tétérrelle ET le bon réglage de puissance du moteur. Ces instructions vous montrent comment choisir la bonne taille de tétérrelle. Pour ce qui est de la puissance d'aspiration, veuillez vous référer au manuel de votre tire-lait.

1. Mesurez le diamètre de votre mamelon (N) APRÈS une séance de pompage. Vous pouvez consulter le site www.maymom.com/nipplerule pour obtenir une règle à mamelon gratuite.
2. Nous vous suggérons de commencer à essayer une taille de bouclier d'allaitement (B) qui est 1 à 2 mm plus grand que le diamètre de votre mamelon. Si vous mesurez le diamètre de votre mamelon AVANT une séance de pompage, nous pouvons seulement estimer que la taille de la tétérrelle doit être de 2 à 5 mm plus grande que le diamètre de votre mamelon.



AJUSTEMENT CORRECT

Le mamelon bouge facilement sans aucune douleur.



Tétérrelle est trop grand

Le mamelon et l'aréole excédentaire sont tirés dans le tunnel.

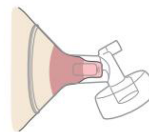
Essayez une taille plus petite.



Tétérrelle est trop petit

Le mamelon frotte le long du côté du tunnel et provoque une gêne.

Essayez une taille plus grande.



Tétérrelle est trop court

Le mamelon touche l'extrémité du tunnel. Essayez une taille plus longue ou plus petite.

3. Centrez le mamelon dans le tunnel de la tétérrelle. Commencez maintenant à tirer votre lait et vérifiez les points suivants :

Question	OUI	NON
Votre mamelon bouge-t-il librement dans le tunnel ?		
Est-ce qu'aucun tissu de l'aréole ou seulement une très petite quantité est aspiré dans le tunnel de la tétérrelle ?		
Reconnaissez-vous des mouvements doux et rythmés dans le sein à chaque cycle de tirage ?		
Sentez-vous que le sein se vide partout ?		
Votre mamelon ne ressent-il plus de douleur ?		
Y a-t-il encore de l'espace entre la pointe de votre mamelon et l'extrémité du tunnel du mamelon pendant le pompage ?		

Toutes les réponses doivent être **OUI**, ce qui indique que vous avez la bonne taille de tétérrelle et la bonne puissance d'aspiration du moteur. Si ce n'est pas le cas, veuillez consulter votre consultante en lactation ou cesser d'utiliser les produits Maymom pour éviter tout inconfort supplémentaire.

Service client

✉ CS@maymom.com
🏠 <https://maymom.com/>
☎ +1 919 4535168
📍 Maymom, LLC
3 Laurel Leaf CT Durham, NC 27703

